

# Caderno de Prova



14 de novembro



das 15 às 18 h



3 h de duração\*



25 questões



**M06**

**Professor de Fanfarra**



**Confira o número que você obteve no ato da inscrição com o que está indicado no cartão-resposta.**

\* A duração da prova inclui o tempo para o preenchimento do cartão-resposta.

## Instruções

Para fazer a prova você usará:

- este **caderno de prova**;
- um **cartão-resposta** que contém o seu nome, número de inscrição e espaço para assinatura.

Verifique, no caderno de prova, se:

- faltam folhas e a sequência de questões está correta.
- há imperfeições gráficas que possam causar dúvidas.

**Comunique imediatamente ao fiscal qualquer irregularidade.**

## Atenção!

- Não é permitido qualquer tipo de consulta durante a realização da prova.
- Para cada questão são apresentadas 5 (cinco) alternativas diferentes de respostas (a, b, c, d, e). Apenas uma delas constitui a resposta correta em relação ao enunciado da questão.
- A interpretação das questões é parte integrante da prova, não sendo permitidas perguntas aos fiscais.
- Não destaque folhas da prova.

Ao terminar a prova, entregue ao fiscal o caderno de prova completo e o cartão-resposta devidamente preenchido e assinado.



# Conhecimentos Gerais

(15 questões)

## Português

5 questões

### Texto

O resgate dos 33 mineiros chilenos que desde 5 de agosto se encontravam soterrados em uma mina de cobre, a 700 metros da superfície, foi acompanhado em todo o mundo com emoção. Para o cronista Walter Ceneviva, “A festa final ocultou uma realidade: a distorção no tratamento aos mineiros como únicos heróis. Heróis, no verdadeiro sentido da palavra, são os seis homens que foram ao fundo da mina – voluntária e conscientemente – como gente do resgate ou de funções técnicas, para orientar a retirada. Saíram depois dos 33 mineiros. O que terá passado pela cabeça do último, enquanto aguardava só, em silêncio, distante da superfície, a última viagem da cápsula? Esse foi o herói dos heróis.”

*Seis heróis em Atacama.* Folha de São Paulo., Cotidiano 1, p. C2.

1. Assinale a alternativa **correta**, de acordo com o texto.

Para o cronista:

- a. ( X ) heróis são os seis homens que orientaram a retirada dos 33 mineiros.
- b. ( ) o último mineiro resgatado foi o herói mais importante, porque se ofereceu para orientar os companheiros.
- c. ( ) a festa final do resgate ocultou uma realidade, pois ainda havia seis homens no fundo da mina.
- d. ( ) os seis homens que foram ao fundo da mina orientaram o resgate, pois trabalhavam voluntariamente.
- e. ( ) foram merecidos os aplausos ouvidos no mundo, durante o resgate dos 33 mineiros chilenos .

2. Assinale a alternativa **correta**.

- a. ( ) Com “Heróis, no verdadeiro sentido da palavra” o cronista se refere àqueles mineiros que cuidaram somente do resgate.
- b. ( ) A palavra cápsula recebe acento gráfico por ser proparoxítona terminada em a.
- c. ( ) As palavras terá e só recebem acento gráfico por serem oxítonas.
- d. ( X ) Em “enquanto aguardava só” a palavra sublinhada equivale a sozinho.
- e. ( ) A expressão “com emoção” equivalente, no texto, a emocionante.

3. Assinale a alternativa **correta**.

- a. ( ) Os travessões duplos que isolam a expressão “voluntária e conscientemente” podem ser substituídos por pontos e vírgulas, sem prejuízo para a compreensão da frase em que se encontram.
- b. ( ) As aspas, em “A festa final ... o herói dos heróis”, indicam que o trecho é comentário feito pela Folha de São Paulo, sobre os mineiros chilenos.
- c. ( ) Em “os seis homens que foram ao fundo da mina” cabe uma vírgula depois de homens, para realçar o sujeito.
- d. ( ) Em “Saíram depois dos 33 mineiros” o verbo no plural marca o sujeito indeterminado (Eles).
- e. ( X ) Os dois pontos depois de “ocultou uma realidade” anunciam uma explicação.

**4.** Assinale a alternativa gramaticalmente **correta**.

- a. ( ) Os documentos foram entregues à diferentes secretárias.
- b. (X) Nada há entre mim e ti que nos impeça de sermos amigos.
- c. ( ) Já salvos, os mineiros ficaram à festejar a volta à casa.
- d. ( ) Aconteceu, antes do resgate dos mineiros chilenos, muitos incidentes preocupantes.
- e. ( ) Ainda resta, para resolvermos, alguns problemas muito sérios.

**5.** Leia atentamente as afirmativas abaixo.

1. Emprega-se a forma Vossa Excelência em conversa direta com uma autoridade, e Sua Excelência ao falar a respeito dela.
2. Está correta esta frase: *Permita-me, Vossa Senhoria, informar-vos sobre as decisões da diretoria.*
3. Os pronomes Vossa Senhoria e Vossa Excelência são de terceira pessoa; devem ser empregados como em *Vossa Senhoria permite que lhe enviemos amanhã o relatório de nossa pesquisa?*
4. A linguagem dos textos oficiais pode ser informal ou obedecer à norma culta da língua.

Assinale a alternativa que indica todas as frases **corretas**.

- a. (X) São corretas apenas as frases 1 e 3.
- b. ( ) São corretas apenas as frases 1 e 4.
- c. ( ) São corretas apenas as frases 2 e 4.
- d. ( ) São corretas apenas as frases 1, 2 e 3.
- e. ( ) São corretas apenas as frases 2, 3 e 4.

**Temas Atuais**

5 questões

**6.** No final de agosto o presidente dos Estados Unidos, Barack Obama, anunciou o fim das missões de combate em um país ocupado por tropas norte americanas e aliadas em 2003.

Assinale a alternativa que identifica o país a que se refere o comentário.

- a. ( ) Irã
- b. (X) Iraque
- c. ( ) Coreia
- d. ( ) Palestina
- e. ( ) Afeganistão

**7.** Assinale a alternativa em que todas as atrações indicadas são atrações turísticas de Balneário Camboriú.

- a. ( ) Parque Unipraias • Beto Carreiro World • Complexo Turístico Panorâmico Cristo Luz • Deck do Pontal Norte.
- b. ( ) Beto Carreiro World • Complexo Turístico Panorâmico Cristo Luz • Teatro Bolshoi • Deck do Pontal Norte.
- c. (X) Passeio de escuna contornando a Ilha das Cabras • Parque Unipraias • Complexo Turístico Panorâmico Cristo Luz • Deck do Pontal Norte.
- d. ( ) Biergarten • Jardim da cerveja • Parque Unipraias • Complexo Turístico Panorâmico Cristo Luz • Deck do Pontal Norte.
- e. ( ) Minifazenda Colcci • Parque Unipraias • Complexo Turístico Panorâmico Cristo Luz • Marina Tedesco.

**8.** Recentemente os Estados Unidos viveram um dos maiores desastres ambientais da sua história. Esse acontecimento está relacionado a uma atividade econômica que já causou outros grandes desastres como o do Exxon Valdez, no Alasca. Qual?

- a. ( ) Mineração de carvão.
- b. ( ) Extração de madeiras.
- c. ( ) Produção de alumínio.
- d. (X) Exploração de petróleo.
- e. ( ) Agricultura em larga escala.

9. No mês de outubro de 1990 a Alemanha foi reunificada. Assinale a alternativa **correta** a respeito desse acontecimento.

- a. (X) A reunificação da Alemanha foi um fato importante para o fim da Guerra Fria.
- b. ( ) Com a reunificação, a Alemanha tornou-se um “país satélite” da URSS.
- c. ( ) Com a reunificação da Alemanha desapareceu o Marco Alemão, passando a circular o Euro naquele país.
- d. ( ) Antes da reunificação existiam dois países na Alemanha: a República Democrática, dominada pelos Estados Unidos e a República Federal, controlada pelos nazistas.
- e. ( ) Em virtude das imensas despesas trazidas pela reunificação, a Alemanha vive até hoje uma grande crise econômica, da qual não consegue se recuperar.

---

10. O vestibular, exame que todos os anos mobiliza milhares de jovens em busca de uma vaga nas universidades, principalmente naquelas em que o ensino é gratuito, já não é a única forma de seleção para ingresso no ensino universitário.

Assinale a alternativa que pode ser **corretamente** associada a essa informação.

- a. ( ) Todas as universidades federais serão obrigadas a realizar a seleção para ingresso em 2011 exclusivamente com a nota do Enem (Exame Nacional do Ensino Médio).
- b. ( ) As notas obtidas nas provas do ENADE poderão ser usadas para substituir as provas dos concursos vestibulares.
- c. ( ) Uma prova dissertativa, consistindo na redação de um texto com no mínimo 30 linhas, substituirá, a partir de 2011, os exames vestibulares.
- d. ( ) Avaliações que serão realizadas nos dois últimos anos do ensino médio substituirão as do ENEM e os demais exames de seleção para ingresso nas universidades federais e estaduais, já a partir de 2011.
- e. (X) Muitas universidades federais irão realizar a seleção para ingresso em 2011 exclusivamente com a nota do Enem (Exame Nacional do Ensino Médio).

## **Temas de Educação**

5 questões

11. Sobre a avaliação formativa, analise as afirmações abaixo:

- 1. Visa verificar a quantidade de conhecimentos adquiridos pelos alunos ao longo do processo educativo.
- 2. Facilita a tomada de decisões pelo professor durante o processo de ensino.
- 3. Pressupõe a regulação das aprendizagens, caminhando por aproximações sucessivas.
- 4. Prevê fornecer uma visão detalhada sobre o desempenho do estudante, somente ao final de um período.
- 5. Pressupõe constantes redefinições de metas.

Assinale a alternativa que indica todas as afirmativas **corretas**:

- a. ( ) São corretas apenas as afirmativas 1, 2 e 3.
- b. ( ) São corretas apenas as afirmativas 1, 3 e 4.
- c. (X) São corretas apenas as afirmativas 2, 3 e 4.
- d. ( ) São corretas apenas as afirmativas 3, 4 e 5.
- e. ( ) São corretas as afirmativas 1, 2, 3, 4 e 5.

---

12. Os Parâmetros Curriculares Nacionais desenvolvidos para o ensino fundamental objetivam alcançar e fortalecer a formação da cidadania. A proposta para o trabalho com a ética preconiza conteúdos que priorizam o convívio escolar.

São eles:

- a. ( ) Respeito, justiça individual e tolerância.
- b. (X) Respeito mútuo, justiça, diálogo e solidariedade.
- c. ( ) Respeitabilidade, amor ao próximo, justiça coletiva e regras sociais.
- d. ( ) Justiça, indiferença, igualdade, diálogo e intolerância.
- e. ( ) Solidariedade, individualismo, autonomia do sujeito e diálogo.

**13.** Acerca da Educação Especial, a Lei de Diretrizes e Bases da Educação nº 9.394/96, no § 2º do artigo 58, preceitua que “o atendimento educacional será feito em classes, escolas ou serviços especializados, sempre que, em função das condições específicas dos alunos, não for possível a sua integração nas classes comuns de ensino regular”.

De acordo com o texto, é **correto** afirmar:

- a. ( ) Torna-se obrigatória a inclusão de pessoas com necessidades educacionais especiais nas escolas regulares de classes comuns, mesmo sem ter o atendimento especializado.
- b. ( ) O acesso ao ensino é um direito humano, porém, as pessoas com necessidades educacionais especiais devem estudar unicamente em escolas ou classes especiais.
- c. ( ) As pessoas com necessidades educacionais especiais só poderão estudar em escolas ou classes comuns.
- d. (X) O atendimento especializado pode ocorrer em classes ou em escolas especiais, quando não for possível oferecê-lo na escola regular.
- e. ( ) O atendimento das pessoas com necessidades educacionais especiais só pode ser feito no ensino regular se não houver vaga nas escolas especializadas.

---

**14.** Sobre o projeto político-pedagógico, é **correto** afirmar:

- a. ( ) É um documento que prevê os objetivos prioritários da escola - as atividades educacionais, em detrimento das ações administrativas.
- b. ( ) Apresenta a visão macro do que a instituição escolar pretende realizar, seus objetivos, metas e estratégias definidas pelos gestores.
- c. ( ) Faz parte do planejamento da gestão escolar, sem a participação dos professores ou da comunidade escolar.
- d. ( ) Segundo a Lei de Diretrizes e Bases da Educação Nacional, é somente de responsabilidade do gestor escolar estimular os professores a participarem da elaboração do projeto pedagógico da escola.
- e. (X) Para sua construção, é fundamental considerar a realidade que circunda a escola, expressa no contexto macro da sociedade e aquela que se verifica em seu entorno.

**15.** Quando o professor elabora seu plano de ensino, precisa “ensinar” aos estudantes determinados conteúdos, ou seja, necessita desenvolver um currículo.

Nessa situação, é preciso partir ao menos de três considerações corretas e usuais em educação.

Assinale a alternativa que as indica.

- a. ( ) Condições da situação na qual se realiza o planejamento, a garantia de implantação de novos paradigmas de avaliação, e os conselhos dos gestores, em virtude de conhecerem melhor a escola.
- b. ( ) Desconsiderar as condições da escola, rever o reagrupamento de estudantes para formação de turmas, e a experiência do professor.
- c. (X) Condições da situação na qual se realiza o planejamento, o currículo dado aos professores e as condições materiais, e o grupo de estudantes por possibilidades e necessidades concretas.
- d. ( ) Inexperiência dos professores e da equipe pedagógica, o currículo imposto pelos sistemas de ensino, e a forma de gestão da escola.
- e. ( ) Experiência dos professores, reagrupamento de estudantes para formação de turmas homogêneas, e currículo organizado pelos gestores.

# Conhecimentos Específicos

(10 questões)

16. Assinale a alternativa que apresenta a descrição correta do acorde em relação à cifra apresentada:

- a. ( ) C#m ➔ Dó#, Mi, Sol
- b. (X) Am7M ➔ Lá, Dó, Mi, Sol#
- c. ( ) Dm7 ➔ Ré, Fá#, Lá, Dó#
- d. ( ) Eb7 ➔ Mib, Solb, Sib, Ré
- e. ( ) G# ➔ Sol#, Sib, Ré#, Fá#

17. Considerando o trecho musical abaixo:

C	Dm	G7	C
O cravo brigou com a rosa, debaixo de uma sacada,			
C7	F	G7	C
o cravo saiu ferido e a rosa despedaçada			

Assinale a alternativa na qual a harmonia musical foi transposta **corretamente** para a tonalidade de FáM.

- a. ( )

A	Bm	E7	A
O cravo brigou com a rosa, debaixo de uma sacada,			
A7	D#	E7	A
o cravo saiu ferido e a rosa despedaçada			
- b. ( )

Bb	Cm	F7	Bb
O cravo brigou com a rosa, debaixo de uma sacada,			
Bb7	E	F7	Bb
o cravo saiu ferido e a rosa despedaçada			
- c. ( )

D	Em	A7	D
O cravo brigou com a rosa, debaixo de uma sacada,			
D7	Gm	A7	D
o cravo saiu ferido e a rosa despedaçada			
- d. (X)

F	Gm	C7	F
O cravo brigou com a rosa, debaixo de uma sacada,			
F7	Bb	C7	F
o cravo saiu ferido e a rosa despedaçada			
- e. ( )

G	Am	D7	Am
O cravo brigou com a rosa, debaixo de uma sacada,			
G7	C	D7	G
o cravo saiu ferido e a rosa despedaçada			

18. Considerando o trecho musical abaixo:



Analise e assinale a alternativa na qual a transposição da melodia foi feita **corretamente**:

- a. ( )
- b. ( )
- c. (X)
- d. ( )
- e. ( )

19. Carl Orff foi um importante educador musical, criador de um método de ensino de música que leva seu nome e que foi difundido por todo o mundo. Uma das características marcantes desse método é seu instrumental.

Assinale a alternativa na qual são contemplados apenas instrumentos musicais do chamado "Instrumental Orff":

- a. (X) Xilofone, Flauta Doce, Sinos, Violão, Castanholas, Triângulo.
- b. ( ) Xilofone, Pandeiro, Violino, Viola, Teclado, Prato Suspenso.
- c. ( ) Piano, Tamborim, Violino, Caixa, Flauta Doce, Trompete.
- d. ( ) Metalofone, Clavas, Flauta Doce, Piano, Teclado, Pratos.
- e. ( ) Violão, Piano, Pandeiro, Tímpanos, Flauta Transversal, Bateria.

20. Keith Swanwick, a partir de seus pressupostos teóricos, afirma que existem três problemas que os alunos devem ser solicitados a resolver para que o desenvolvimento musical aconteça. Para o autor, cada um desses problemas está associado a um elemento lúdico.

Esses três elementos lúdicos são:

- a. ( ) Mestria, Imaginação, Criatividade.
- b. ( X ) Mestria, Imitação, Jogo Imaginativo.
- c. ( ) Fluência, Jogo Imaginativo, Criatividade.
- d. ( ) Imaginação, Jogo Imaginativo, Imitação.
- e. ( ) Imaginação, Criatividade, Fluência.

21. O século XX foi marcado pelo surgimento de diversificados métodos e abordagens pedagógico-musicais em todo o mundo, como resposta a uma série de desafios provocados pelas grandes mudanças que foram acontecendo na sociedade no fim do século XIX e início do século XX. As afirmações a seguir apresentam aspectos relacionados a alguns métodos e/ou abordagens de ensino de música.

Assinale a alternativa na qual a afirmação é **verdadeira**:

- a. ( X ) O Método Orff tem como característica a valorização do folclore e a ênfase na produção musical do aluno.
- b. ( ) O Método Kodály, entre seus aspectos principais, apresenta a música erudita instrumental como melhor maneira de iniciar a formação em música.
- c. ( ) Na Abordagem de Dalcroze, dentre as principais técnicas propostas, estão a composição, as técnicas mentais e emocionais e a improvisação.
- d. ( ) O Método Suzuki é constituído de músicas do repertório folclórico japonês e de música erudita ocidental. Sua ênfase está na leitura, objetivando adquirir boa leitura de primeira vista.
- e. ( ) Na Abordagem de John Paynter, a apreciação de obras de compositores diversos deve sempre vir antes das atividades de criação musical, servindo de inspiração para uma nova criação.

22. Assinale a alternativa que indica **corretamente** o movimento musical revolucionário que surgiu no Brasil no final da década de 1960. Teve grande influência da cultura pop brasileira e internacional, bem como de correntes de vanguarda. Dentre seus principais representantes (compositores e intérpretes) estão Maria Bethânia, Gilberto Gil, Caetano Veloso, dentre outros:

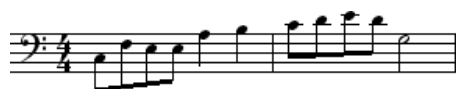
- a. ( ) Samba
- b. ( ) Bossa Nova
- c. ( X ) Tropicalismo
- d. ( ) Jovem Guarda
- e. ( ) Rock Pop Nacional

23. Existem diferentes formas de classificar os instrumentos musicais. A forma de classificação mais frequentemente utilizada é aquela que usa como critério principal a forma como o som é produzido.

Segundo esta forma de classificação, assinale a alternativa na qual todos os instrumentos musicais citados estão classificados **corretamente**:

- a. ( ) Sopros: Flauta, Gaita-de-fole, Oboé, Bombardino, Lira.
- b. ( ) Corda: Violino, Piano, Viola Caipira, Clarone, Pífano.
- c. ( ) Tecla: Escaleta, Gaita-de-fole, Piano, Teclado, Ocarina.
- d. ( ) Elétricos: Guitarra, Teclado, Teremim, Escaleta, Celesta.
- e. ( X ) Percussão: Agogô, Sino, Marimba, Triângulo, Xilofone.

24. Analisando a partitura abaixo:



Assinale a alternativa na qual as notas musicais estão escritas na sequência **correta**.

- a. ( ) Lá, Ré, Dó, Dó, Fá, Sol, Lá, Si, Dó, Si, Mi.
- b. ( ) Lá, Ré, Dó, Dó, Fá, Sol, Lá, Ré, Dó, Si, Mi.
- c. ( ) Dó, Fá, Mi, Mi, Lá, Ré, Dó, Ré, Mi, Ré, Sol.
- d. ( X ) Dó, Fá, Mi, Mi, Lá, Si, Dó, Ré, Mi, Ré, Sol.
- e. ( ) Dó, Fá, Mi, Mi, Sol, Dó, Ré, Mi, Ré, Dó, Sol.



**25.** Para Keith Swanwick (1979), seguindo o modelo **Tecla**, existem três formas pelas quais nos relacionamos diretamente com música.

Assinale a alternativa que indica essas três formas.

- a. ( ) Execução, Apreciação, Técnica.
- b. ( ) Execução, Apreciação, Literatura sobre Música.
- c. ( ) Composição, Execução, Literatura sobre Música.
- d. ( ) Composição, Execução, Técnica.
- e. (X) Composição, Execução, Apreciação.

**Página  
em Branco.  
(rascunho)**





**FEPESE • Fundação de Estudos e  
Pesquisas Sócio-Econômicos**  
Campus Universitário • UFSC  
88040-900 • Florianópolis • SC  
Fone/Fax: (48) 3953-1000  
<http://www.fepese.org.br>